

Benutzerhandbuch IPS LED-MONITOR (LED-MONITOR*)

*LED-Monitore von LG sind LCD-Monitore mit LED-Hintergrundbeleuchtung.

Bitte lesen Sie dieses Handbuch aufmerksam durch, bevor Sie Ihr Gerät zum ersten Mal verwenden, und bewahren Sie es zur späteren Verwendung auf.

IPS LED-MONITOR-MODELL

24MP59G

27MP59G

INHALT

LIZENZ ----- 3

MONTAGE UND VORBEREITUNG 4

- Produktkomponenten ----- 4
- Unterstützte Treiber und Software ----- 5
- Beschreibung der Komponenten und Tasten-- 6
 - So verwenden Sie die Joystick-Taste
 - Eingangsanschluss
- Bewegen und Anheben des Monitors ----- 8
- Aufbau des Monitors ----- 9
 - Anbringen des Standfußsockels
 - Montage auf einem Tisch
 - Benutzen Sie den Kabelhalter

VERWENDEN DES MONITORS- 12

- Anschluss eines PCs ----- 12
 - Anschließen des D-SUB
 - HDMI-Anschluss
 - DisplayPort-Anschluss
- Anschließen an AV-Geräte ----- 13
 - HDMI-Anschluss
- Anschließen von Peripheriegeräten ----- 14
 - Anschließen von Kopfhörern

EINSTELLUNGEN ANPASSEN -- 15

FEHLERBEHEBUNG ----- 21

TECHNISCHE DATEN----- 22

- Voreingestellte Modi (Auflösung) ----- 24
- Anzeige ----- 24

LIZENZ

Für jedes Modell gelten andere Lizenzen. Weitere Informationen zur Lizenz erhalten Sie unter www.lg.com



Die Begriffe HDMI und HDMI High-Definition Multimedia Interface sowie das HDMI-Logo sind Marken oder eingetragene Marken von HDMI Licensing Administrator, Inc. in den Vereinigten Staaten und anderen Ländern.

Der folgende Inhalt gilt nur für Monitore die in Europa vertrieben werden und der ErP Verordnung unterliegt.

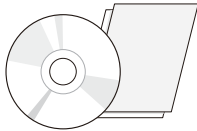
*Dieser Monitor ist so eingestellt sich nach 4 Stunden automatisch auszuschalten, solange es keine Eingabe am Bildschirm gibt.

*Um diese Einstellung zu deaktivieren, wechseln Sie die Option "Automatic Standby (Automatischer Beistand)" auf "Off" in OSD Menue.

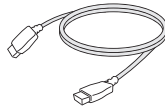
MONTAGE UND VORBEREITUNG

Produktkomponenten

Prüfen Sie, ob alle Komponenten enthalten sind, bevor Sie das Produkt verwenden. Sollten Komponenten fehlen, wenden Sie sich an den Händler, bei dem Sie das Produkt gekauft haben. Beachten Sie, dass das Produkt und die Komponenten möglicherweise von den folgenden Abbildungen abweichen können.



CD (Handbuch)/Karte



HDMI-Kabel

(Dieses Kabel ist in einigen Ländern nicht enthalten.)

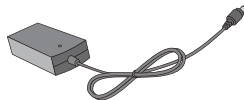


D-SUB-Kabel

(Dieses Kabel ist in einigen Ländern nicht enthalten.)



Netzkabel



Netzstecker

(Abhängig vom Land)

und



Netzstecker

(Abhängig vom Land)

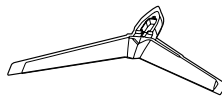


DisplayPort-Kabel

(Dieses Kabel ist in einigen Ländern nicht enthalten.)



Standkörper



Standfußsocket



Kabelhalter

**VORSICHT**

- Um die Sicherheit und Leistung des Produkts sicherzustellen, verwenden Sie nur Originalteile.
- Durch nachgemachte Produkte verursachte Beschädigungen werden nicht von der Garantie abgedeckt.
- Es wird empfohlen, die mitgelieferten Zubehörteile zu verwenden.
- Wenn Sie Kabel verwenden, die nicht von LG zertifiziert wurden, zeigt der Bildschirm eventuell nichts oder Bildrauschen an.

**HINWEIS**

- Beachten Sie, dass die Komponenten möglicherweise von den folgenden Abbildungen abweichen.
- Die in dieser Bedienungsanleitung veröffentlichten Informationen und technischen Daten können im Rahmen von Produktverbesserungen ohne vorherige Ankündigung geändert werden.
- Die optionalen Zubehörteile können Sie in einem Elektronikfachgeschäft, in einem Online-Shop oder bei dem Einzelhändler, bei dem Sie das Produkt gekauft haben, erwerben.

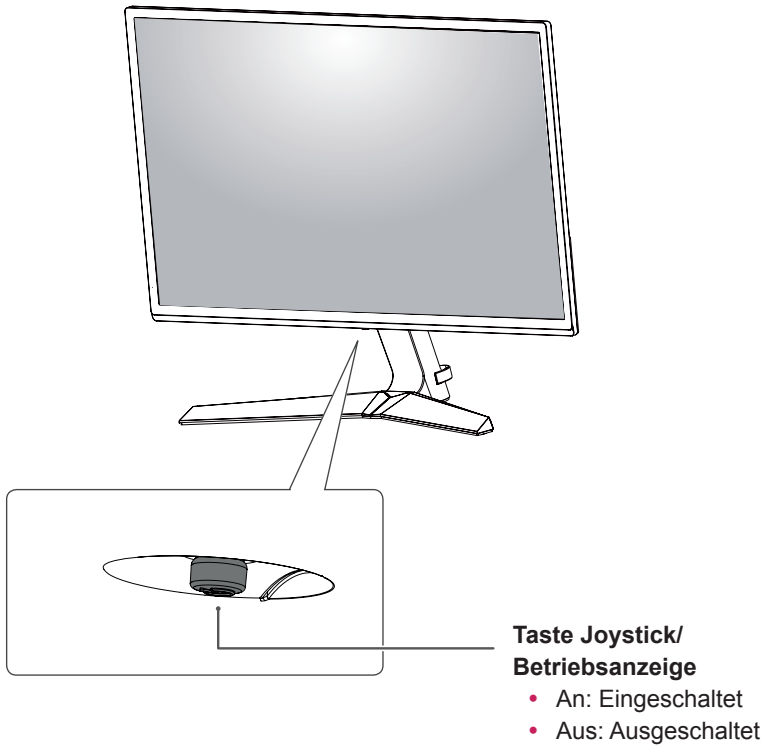
Unterstützte Treiber und Software

Prüfen Sie, welche Treiber und Software von Ihrem Produkt unterstützt werden, und prüfen Sie die Handbücher auf der beigelegten CD.

Treiber und Software	Installationspriorität	24MP59G 27MP59G
Monitortreiber	Empfohlen	○
OnScreen Control	Empfohlen	○

- Erforderlich und empfohlen: Sie können die neueste Version von der beigelegten CD oder von der LGE Website (www.lg.com) herunterladen und installieren.
- Optional: Sie können die neueste Version von der LGE Website (www.lg.com) herunterladen und installieren.

Beschreibung der Komponenten und Tasten



So verwenden Sie die Joystick-Taste

Sie können die Funktionen des Monitors ganz einfach durch Drücken und Bewegen der Joystick-Taste nach links und rechts mit Ihrem Finger steuern.

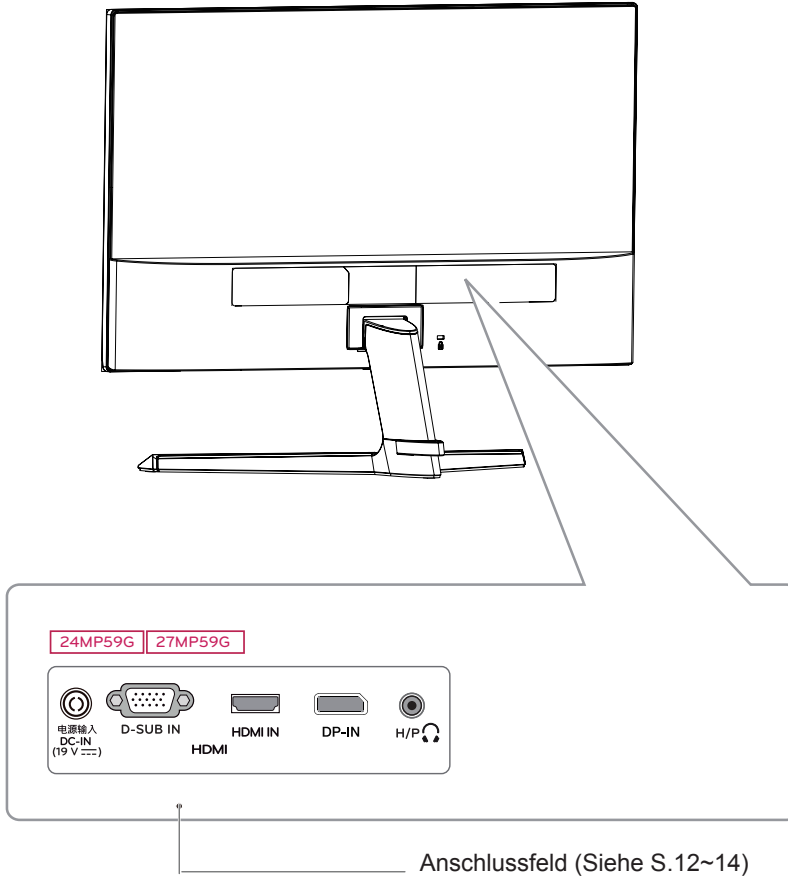
Grundfunktionen

		Einschalten	Drücken Sie mit ihrem Finger einmal auf die Joystick-Taste, um den Monitor einzuschalten.
		Ausschalten	Drücken und halten Sie die Joystick-Taste, um den Monitor auszuschalten.
		Lautstärkeregelung Steuerung	Sie können die Lautstärke regeln, indem Sie die Joystick-Taste nach links bzw. rechts bewegen.

HINWEIS

- Die Joystick-Taste befindet sich an der Unterseite des Monitors.

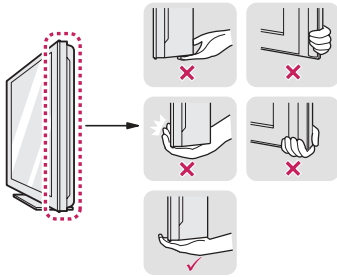
Eingangsanschluss



Bewegen und Anheben des Monitors

Gehen Sie nach den folgenden Anweisungen vor, wenn Sie den Monitor bewegen oder anheben, um Kratzer oder Beschädigungen am Monitor zu vermeiden und um unabhängig von Form und Größe einen sicheren Transport zu gewährleisten.

- Es wird empfohlen, den Monitor in den Originalkarton oder die Originalverpackung zu stellen und dann zu bewegen.
- Trennen Sie das Netzkabel und alle weiteren Kabel, bevor Sie den Monitor bewegen oder anheben.
- Halten Sie den Monitor oben und unten am Rahmen gut fest. Halten Sie nicht den Bildschirm selbst fest.



- Halten Sie den Monitor so, dass der Bildschirm von Ihnen abgewendet ist, um ein Verkratzen des Bildschirms zu verhindern.



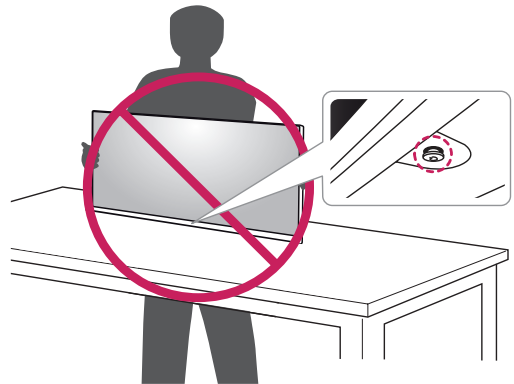
- Setzen Sie das Produkt beim Bewegen keinerlei Erschütterungen oder Vibrationen aus.
- Halten Sie den Monitor beim Bewegen aufrecht, drehen Sie ihn niemals auf die Seite, und kippen Sie ihn nicht seitwärts.

VORSICHT

- Vermeiden Sie es nach Möglichkeit, den Bildschirm des Monitors zu berühren. Dies kann zu Schäden am Bildschirm oder an den Pixeln führen, aus denen die Bilder erzeugt werden.



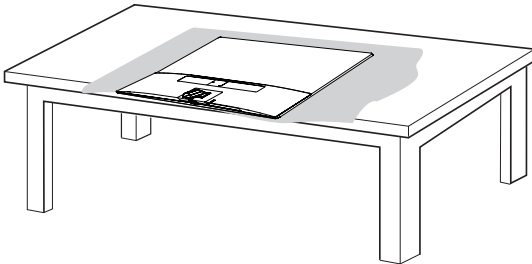
- Wenn Sie den Monitor ohne Standfußsockel verwenden, kann der Monitor bei Betätigung der Joystick-Taste umkippen. Dies kann zu Schäden am Monitor und zu Verletzungen führen. Zudem funktioniert die Joystick-Taste möglicherweise nicht richtig.



Aufbau des Monitors

Anbringen des Standfußsockels

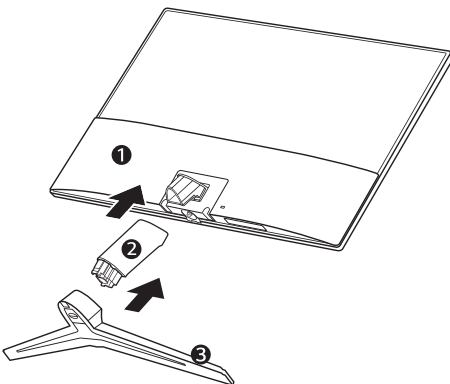
1



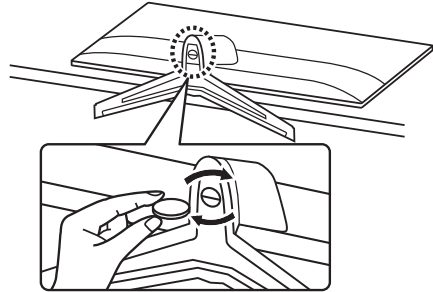
VORSICHT

- Um den Bildschirm vor Kratzern zu schützen, decken Sie die Oberfläche mit einem weichen Tuch ab.

2



3



WARNUNG

- Um Verletzungen der Finger und des Fußes zu vermeiden, wenn man Ständerkörper und Basismontieren, sollte bei Ständerkörper und -BasisMontageBasis halten.



VORSICHT

- Abbildungen in diesem Dokument zeigen typische Schritte und können möglicherweise vom tatsächlichen Produkt abweichen.
- Tragen Sie den Monitor nicht verkehrt herum am Standfußsockel. Der Monitor könnte sich sonst vom Standfußsockel lösen und zu Verletzungen führen.
- Wenn Sie den Monitor heben oder verschieben, berühren Sie dabei nicht den Bildschirm. Die Kräfte, die dabei auf den Bildschirm wirken, können Schäden verursachen.
- Geben Sie beim Zusammenbau des Produkts keine Fremdstoffen (Öle, Schmierstoffe, usw.) auf die Gewindeteile. (Dies könnte das Produkt beschädigen.)
- Durch übermäßige Krafteinwirkung bei der Befestigung der Schrauben kann der Monitor beschädigt werden. Auf diese Weise verursachte Schäden sind von der Produktgarantie nicht abgedeckt.

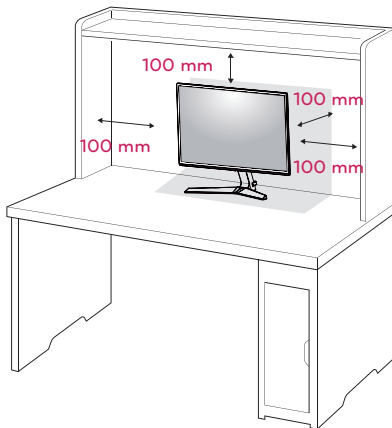


HINWEIS

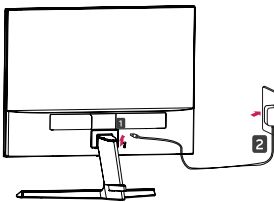
- Sie können den Standfuß abnehmen, indem Sie die Anbringung in umgekehrter Reihenfolge durchführen.

Montage auf einem Tisch

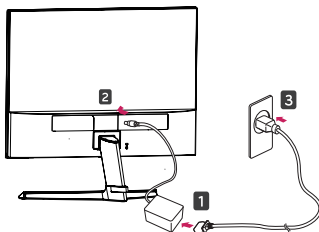
- 1 Heben Sie den Monitor an, und kippen Sie ihn auf einem Tisch in die aufrechte Position. Lassen Sie (mindestens) 100 mm Platz zur Wand, um eine gute Belüftung zu gewährleisten.



- 2 Stecken Sie das Netzteil und das Netzkabel in eine Steckdose.



und

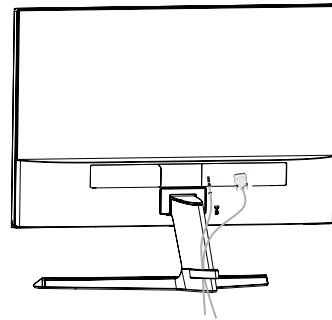
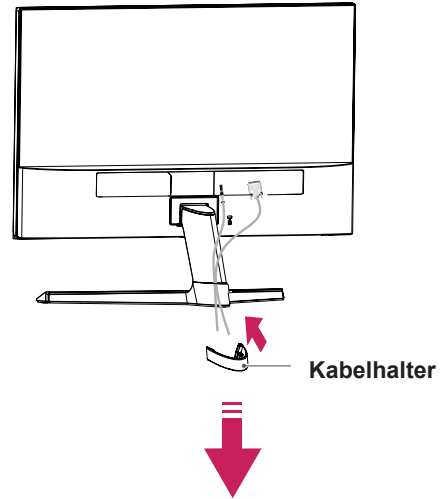


- 3 Drücken Sie auf die Joystick-Taste an der Unterseite des Monitors, um ihn einzuschalten.

! VORSICHT

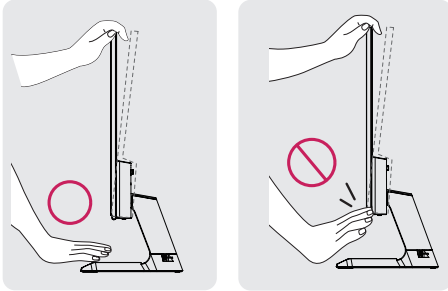
- Trennen Sie das Stromkabel, bevor Sie den Monitor bewegen oder aufbauen. Es besteht die Gefahr eines Stromschlags.

Benutzen Sie den Kabelhalter

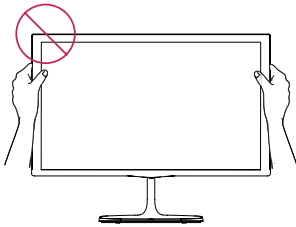


! WARNING

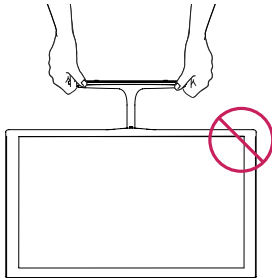
Halten Sie beim Einstellen des Winkels nicht den unteren Rahmen des Monitors fest, wie in der folgenden Abbildung dargestellt: Verletzungsgefahr.



Berühren Sie beim Einstellen des Monitorwinkels nicht den Bildschirm.

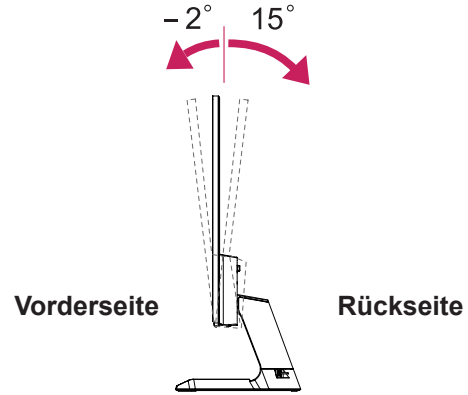


Halten Sie diesen Satz nicht wie untengenannte Bilde. Monitorschirm kann von der Ständerplatte getrennt werden und Ihre Körper verletzen.



! HINWEIS

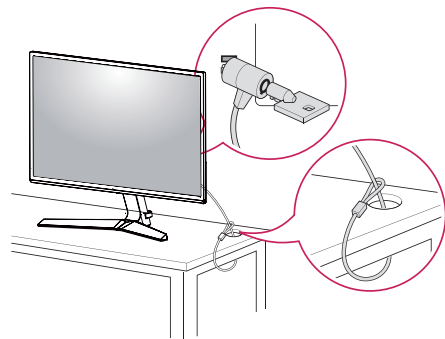
Kippen Sie von +15 bis -2 Grad nach oben oder unten, um den Monitor so einzustellen, wie es für Sie am besten ist.



Verwendung des Kensington-Sicherheitssystems

Der Anschluss des Kensington-Sicherheitssystems befindet sich an der Rückseite des Monitors. Weitere Informationen zur Installation und Verwendung finden Sie im Handbuch, das im Lieferumfang des Kensington-Sicherheitssystems enthalten ist, oder auf der Website unter <http://www.kensington.com>.

Schließen Sie das Kabel des Kensington-Sicherheitssystems am Monitor und an einem Tisch an.



! HINWEIS

- Das Kensington-Sicherheitssystem ist optional. Sie erhalten es bei den meisten Elektrohändlern.

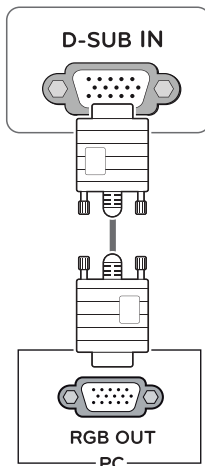
VERWENDEN DES MONITORS

Anschluss eines PCs

- Ihr Monitor unterstützt Plug & Play*.
- * Plug & Play: Ein PC erkennt das vom Benutzer verbundene Gerät und schaltet dieses ein, ohne dass eine Gerätekonfiguration oder ein Benutzereingriff erforderlich ist.

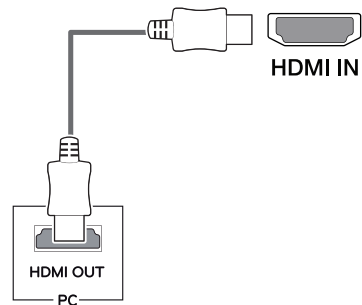
Anschließen des D-SUB

Überträgt analoge Videosignale von Ihrem PC an den Monitor. Verbinden Sie den PC und den Monitor mit dem mitgelieferten 15-poligen D-SUB-Signalkabel, wie in den folgenden Abbildungen gezeigt.



HDMI-Anschluss

Überträgt digitale Video- und Audio-Signale vom PC zum Monitor. Schließen Sie PC an den Monitor mit HDMI-Kabel an, wie folgende Abbildung zeigt.

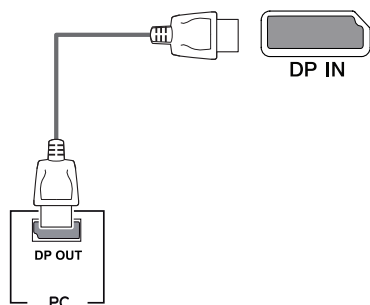


! HINWEIS

- Bei Verwendung mit einem HDMI-PC kann es zu Kompatibilitätsproblemen kommen.
- Verwenden Sie ein zertifiziertes Kabel mit HDMI-Logo. Wenn Sie kein zertifiziertes HDMI-Kabel verwenden, zeigt der Bildschirm eventuell nichts an, oder ein Verbindungsfehler tritt auf.
- Empfohlene Typen von HDMI-Kabeln
 - High-Speed-HDMI^{®/™}-Kabel
 - High-Speed-HDMI^{®/™}-Kabel mit Ethernet

DisplayPort-Anschluss

Dieser Anschluss überträgt digitale Video- und Audiosignale vom PC an den Monitor. Verbinden Sie den PC mithilfe des Kabels für Display-Anschluss mit dem Monitor - siehe Abbildung unten. Drücken Sie die Menütaste und dann die Inputoption auszuwählen.



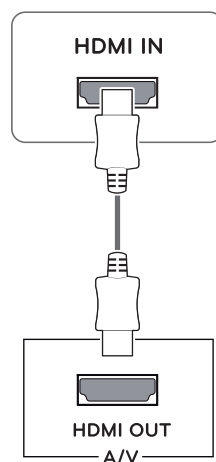
! HINWEIS

- Abhängig von der DP-Version des PCs steht möglicherweise kein Video- oder Audio-Ausgang zur Verfügung.
- Wenn Sie Kabel verwenden, die nicht von LG zertifiziert wurden, zeigt der Bildschirm eventuell nichts oder Bildrauschen an.

Anschließen an AV-Geräte

HDMI-Anschluss

Überträgt digitale Video- und Audio Signale vom AV Geräte zum Monitor. Schliessen Sie AV Geräte an den Monitor mit HDMI Kabel an, wie folgende Abbildung gezeigt.



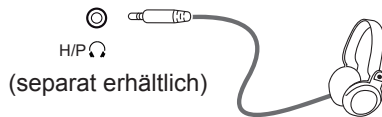
! HINWEIS

- Bei Verwendung mit einem HDMI-PC kann es zu Kompatibilitätsproblemen kommen.
- Verwenden Sie ein zertifiziertes Kabel mit HDMI-Logo. Wenn Sie kein zertifiziertes HDMI-Kabel verwenden, zeigt der Bildschirm eventuell nichts an, oder ein Verbindungsfehler tritt auf.
- Empfohlene Typen von HDMI-Kabeln
 - High-Speed-HDMI^{®/TM}-Kabel
 - High-Speed-HDMI^{®/TM}-Kabel mit Ethernet

Anschließen von Peripheriegeräten

Anschließen von Kopfhörern

Schließen Sie Peripheriegeräte über den Kopfhörerausgang an den Monitor an. Stellen Sie die Verbindung wie abgebildet her.



! HINWEIS

- Peripheriegeräte sind separat erhältlich.
- Wenn Sie gewinkelten Kopfhörer verwenden, kann es ein Problem mit dem Anschließen eines anderen Außengeräts zum Monitor verursachen. Deshalb wird es empfohlen, Kopfhörer gerade zu verwenden.



Winkeltyp



Gerader Typ

- Je nach Audioeinstellungen des PCs und externer Geräte kann der Funktionsumfang von Kopfhörern und Lautsprechern eingeschränkt sein.

EINSTELLUNGEN ANPASSEN

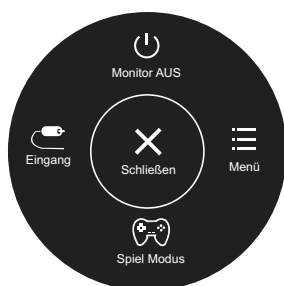
Aktivieren des Hauptmenüs

- 1 Drücken Sie die Joystick-Taste auf der Unterseite des Monitors.
- 2 Bewegen Sie den Joystick auf-/abwärts (▲/▼) und nach links/rechts (◀/▶), um die Optionen einzustellen.
- 3 Drücken Sie ein weiteres Mal auf die Joystick-Taste, um das Hauptmenü zu Schließen.




Taste	Menüstatus	Beschreibung
	Hauptmenü deaktiviert	Aktiviert das Hauptmenü.
	Hauptmenü aktiviert	Schließen Sie das Hauptmenü. (Drücken Sie lange Zeit die Taste, um den Monitor auszuschalten.)
	◀ Hauptmenü deaktiviert	Regelt die Lautstärke. (nur HDMI / DisplayPort.)
	◀ Hauptmenü aktiviert	Öffnet das Menü Feature ein.
	▶ Hauptmenü deaktiviert	Regelt die Lautstärke. (nur HDMI / DisplayPort.)
	▶ Hauptmenü aktiviert	Ruft die Menüfunktionen auf.
	▲ Hauptmenü deaktiviert	Aktiviert das Hauptmenü.
	▲ Hauptmenü aktiviert	Der Monitor wird ausgeschaltet.
	▼ Hauptmenü deaktiviert	Aktiviert das Hauptmenü.
	▼ Hauptmenü aktiviert	Starten Sie Spielmodus Feature.

Hauptmenüfunktionen



Hauptmenü	Beschreibung
Menü	Konfiguriert die Bildschirmoptionen.
Spiel Modus	Sie können den Bildmodus in den Spielmodus wechseln.
Eingang	Stellen Sie den Eingangsmodus ein.
Monitor AUS	Der Monitor wird ausgeschaltet.
Schließen	Schließen Sie das Hauptmenü.

Passt die Einstellungen an

Menü > Schnelleinstellungen	Beschreibung	
Helligkeit	Passt den Farbkontrast und die Helligkeit des Bildschirms an.	
Kontrast		
Lautstärke	Regelt die Lautstärke.	
	 HINWEIS <ul style="list-style-type: none"> Sie können die Funktion zur Stummschaltung bzw. Aufhebung der Stummschaltung einstellen, indem Sie die Joystick-Taste im Lautstärkemenü nach ▼ bewegen. 	
Verhältnis	Stellt das Bildschirm-Seitenverhältnis ein.	
	Breitbild	Zeigt das Video unabhängig vom eingehenden Videosignal im Breitbildmodus an.
	Original	Zeigt das Video je nach Seitenverhältnis des eingehenden Videosignals an.
SMART ENERGY SAVING	Hoch	SMART ENERGY 'SAVING' spart in dieser Einstellung am meisten Energie ohne sehenswerten Performanceverlust.
	Niedrig	In dieser Einstellung sparen sie wenig Energie gegenüber dem Normalbetrieb.
	Aus	Deaktiviert SMART ENERGY SAVING.

* **SMART ENERGY SAVING** : Energiesparen durch Verwendung eines Luminanz-Kompensations-Algorithmus.

HINWEIS


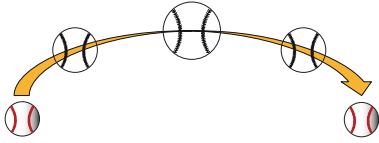
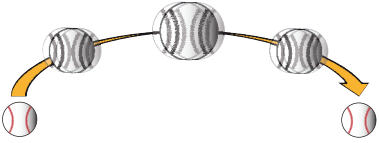

- Wide , Original- Optionen sehen gleich wie auf die empfohlene Auflösung (1920 × 1080) aus.
- Das Verhältnis ist mit dem Interlace-Signal deaktiviert.
- Gespeicherte Daten hängen von den Panel ab. Deshalb können diese Werte unterschiedlich von jedem Panel und Panel Hersteller sein. Wenn Option von SMART ENERGY SAVING (SMART ENERGIE SPEICHERN) hoch oder niedrig ist, wird die Helligkeit des Monitors abhängig von der Quelle höher oder niedriger. oder niedriger.

Passt die Einstellungen an

Menü > Bild	Beschreibung		
Bildmodus	Anwender	Ermöglicht dem Benutzer das Einstellen der einzelnen Elemente. Der Farbmodus des Hauptmenüs kann eingestellt werden.	
	Leser 1	Dies ist eine Methode den Bildschirm an eine Zeitung ähnliche Wiedergabe anzupassen. Wenn sie den Bildschirm heller haben möchten können Sie dies im OSD Menü einstellen.	
	Leser 2	Dies ist ein Methode den Bildschirm auf Karton ähnliche Bildwiedergabe einzustellen. Wenn Sie den Bildschirm heller haben möchten können Sie dies im OSD Menü anpassen.	
	Foto	Optimiert den Bildschirm für die Anzeige von Fotos.	
	Cinema	Optimiert den Bildschirm für die Verbesserung visueller Effekte eines Videos.	
	Farbschwäche	Dieser Modus ist nur für die Nutzer, die Rot und Grün nicht unterscheiden können. Es ermöglicht den schwachsichtigen Nutzern, Rot von Grün leicht zu unterscheiden.	
	PFS1 Spiel	Dieser Modus ist für FPS Spiele optimiert.	
	PFS2 Spiel	Es hat einen höheren Stabilisierungswert als FPS1 Spiel. Es ist für sehr dunkle FPS Spiele passend.	
	RTS Spiel	Dieser Modus wird für RTS Spiel optimiert.	
	Anwender (Spiel)	In diesem Modus können die Benutzer verschiedene Elemente einschließlich der Spiel-zusammenhängenden Optionen individuell einrichten.	
Bildanpassung	SUPER RESOLUTION+	Hoch	Optimierte Bildqualität wird angezeigt, wenn ein Benutzer kristallklare Bilder haben möchte. Es ist effektiv für Hochqualitätsvideo oder - Game.
		Mittel	Die optimierte Bildqualität wird angezeigt, wenn ein Benutzer Bilder zwischen niedrigen und hohen Modus für angenehme Bildbetrachtung haben möchte. Es ist effektiv für UCC oder SD Video.
		Niedrig	Die optimierte Bildqualität wird angezeigt, wenn ein Benutzer glatte und natürliche Bilder haben möchte. Es ist effektiv für langsam bewegende Bilder oder Standbilder.
		Aus	Wählen Sie diese Option für tägliche Bildbetrachtung. SUPER RESOLUTION+ wird in diesem Modus ausgeschaltet.
	Schärfe	Stellt die Schärfe des Bildschirms ein.	
	Schwarzwert	Stellt die Offset-Stufe ein (nur bei HDMI). • Offset: Als Referenz für Videosignale ist dies die dunkelste Einstellung, die auf dem Monitor angezeigt werden kann.	
		Hoch	Behält das aktuelle Kontrastverhältnis des Bildschirms bei.
		Tief	Senkt die Schwarzwerte und hebt die Weißwerte des aktuellen Kontrastverhältnisses des Bildschirms.
	DFC	Ein	Passt den Kontrast automatisch dem Bildschirm an.
		Aus	Deaktiviert die Funktion „DFC“.



HINWEIS

- Dies ist eine Hilfe für Benutzer mit Farbsehschwäche. Sagt Ihnen diese Einstellung nicht zu, können sie diese Funktion rückgängig machen.
- Diese Funktion könnte einige Farben in einigen Bildern nicht unterscheiden.

Spieleinstellung	Reaktionzeit	<p>Stellt in Abhängigkeit von der Geschwindigkeit des Bildschirms eine Antwortzeit für die Bildanzeige ein. Für normale Umgebungen wird die Einstellung „Mittel“ empfohlen. Bei sich schnell bewegenden Bildern wird die Einstellung „Schnell“ empfohlen. Die Einstellung „Schnell“ kann zum Einbrennen von Bildern führen.</p>
	Schnell	Setzt die Antwortzeit auf „Schnell“.
	Mittel	Setzt die Antwortzeit auf „Mittel“.
	Langsam	Setzt die Antwortzeit auf „Langsam“.
	Aus	Setzt die Antwortzeit auf „Aus“.
FreeSync	<p>Bietet nahtlose und natürliche Bilder durch die Synchronisierung der vertikalen Frequenz des Eingangssignals mit der des Ausgangssignals.</p> <p> VORSICHT</p> <ul style="list-style-type: none"> • Unterstütztes Interface: DisplayPort/HDMI. • Unterstützte Grafikkarte: Eine Grafikkarte, die AMD FreeSync unterstützt, ist notwendig. • Unterstützte Version: Achten Sie auf die Grafikkarte, die zum neuesten Treiber zu aktualisieren. • Für weitere Information und Anforderung, beziehen sich auf AMD-Website unter http://www.amd.com/FreeSync. • FreeSync und 1ms Motion Blur Reduction Funktionen können nicht gleichzeitig aktiviert werden. 	
	Ein	FreeSync -Funktion ein.
	Aus	FreeSync -Funktion aus.
Schwarz Stabilisator	<p>Black Stabilizer (Schwarz Stabilisator) : Sie können den Schwarz Kontrast verändern um in dunklen Szenen eine bessere Auflösung zu haben. Wenn Sie den Wert für die „Black Stabilizer“ (Schwarz Stabilisator) erhöhen, werden die unteren Graustufen auf dem Bildschirm heller angezeigt. (Objekte auf dunklen Spielbildschirmen können gut erkannt werden.) Wenn Sie den Wert der Schwarz Stabilisator verringern, werden die unteren Graustufen dunkler angezeigt. Der dynamische Kontrast auf dem Bildschirm wird erhöht.</p>	
1ms Motion Blur Reduction	Ein	<p>Dieser Modus minimiert Bewegungsunschärfe bei sich schnell bewegenden Videos. Um diese Funktion auszunutzen, wählen Sie 1920 × 1080 @ 75 Hz vor der Aktivierung von 1ms Motion Blur Reduction.</p> <p></p> <p>Diese Funktion ist für 75 Hz senkrecht Frequenz verfügbar. (nur HDMI / Display-Port.)</p>
	Aus	<p>Schalten Sie 1ms Motion Blur Reduction Modus aus.</p> <p></p>
	<p> HINWEIS</p> <ul style="list-style-type: none"> • Die Helligkeit wird mit der Hintergrundbeleuchtungs Steuerung reduziert . . . , um Bewegungsunschärfe zu reduzieren. • 1ms Motion Blur Reduction und FreeSync Funktionen können nicht gleichzeitig verwendet werden. • Diese Funktion ist Spiel-optimiert. • Es ist empfohlen, dass Sie die Spiel Funktion ausschalten, wenn Sie diese Funktion nicht benutzen. 	

Spieleinstellung	Fadenkreuz	Fadenkreuz bietet eine Markierung auf der Mitte des Bildschirms für First Person Shooter (FPS) Spiele. Benutzer können Fadenkreuz auswählen, die ihre Spielumgebung unter vier verschiedenen Fadenkreuz passt. <ul style="list-style-type: none"> • Wenn der Monitor ausgeschaltet oder im Energiesparmodus ist, wird die Fadenkreuz Funktion automatisch auf Aus gesetzt..
Farbanpassung	Gamma	Je höher der Gamma-Wert ist, desto dunkler wird das Bild. Ebenfalls, je niedriger der Gamma-Wert ist, desto heller wird das Bild. Wenn Sie nicht brauchen, die Gamma-Einstellung zu justieren, wählen Sie Aus aus.
	Farbtemp.	Wählt die Bildfarbe nach Werkseinstellung aus. Warm: Legt eine Bildschirmfarbe mit rötlichem Ton fest. Mittel: Legt eine Bildschirmfarbe zwischen einem rötlichen und einem bläulichen Ton fest. Kalt: Legt eine Bildschirmfarbe mit bläulichem Ton fest. Benutzer: Der Benutzer kann es Rot, Grün oder Blau individuell justieren.
	Rot/Grün/Blau	Sie können die Bildfarbe mit den Farben Rot, Grün und Blau anpassen.
	Sechs Farben	Erfüllt die Benutzeranforderungen für Farben durch Einstellung der Farbe und Sättigung der sechs Farben (Rot_Farbton, Rot_Sättigung, Grün_Farbton, Grün_Sättigung, Blau_Farbton, Blau_Sättigung, Cyan_Farbton, Cyan_Sättigung, Magenta_Farbton, Magenta_Sättigung, Gelb_Farbton, Gelb_Sättigung) sowie Speichern der Einstellungen. *Farbton: Passt den Farbton des Bildschirms an. *Sättigung: Stellt die Sättigung der Bildschirmfarben ein. Je niedriger der Wert, desto weniger gesättigt und hell werden die Farben. Je höher der Wert, desto stärker gesättigt und dunkler werden die Farben.
	Zurücksetzen	Setzt die Farbeinstellungen auf die Standardwerte zurück.
Anzeige	Horizontal	Um das Bild nach Links oder Rechts zu bewegen.
	Vertikal	Um das Bild nach Oben oder Unten zu bewegen.
	Takt	um irgendwelche sichtbare senkrechte Stangen oder Streifen auf dem Bildschirmhintergrund zu minimieren. Die horizontale Bildschirmgröße wird sich auch verändern.
	Taktrate	um den Fokus der Anzeige einzustellen. Diese Funktion erlaubt Ihnen, irgendein horizontales Geräusch zu entfernen und die Charaktere des Bildes aufzuhellen oder schärfen.

Passt die Einstellungen an

Menü > Allgemein	Beschreibung
Sprache	Um die Sprache zu wählen, in der die Kontrollnamen gezeigt werden
Power-LED	Schaltet die Betriebsanzeige auf der Vorderseite des Monitors ein/aus.
Ein	Die Betriebsanzeige wird automatisch eingeschaltet.
Aus	Die Betriebsanzeige ist ausgeschaltet.
Automat. Standby	Der Monitor wird nach einer bestimmten Zeit automatisch in den Standby Modus umgeschaltet.
Auflösung	Benutzer kann die gewünschte Auflösung einstellen. Diese Option ist aktiv, nur wenn die Auflösung des Bildschirms auf Ihrem Computer wie folgenden eingestellt wird (nur bei D-SUB).
	 HINWEIS Die Funktion wird nur dann aktiviert, wenn die Bildschirmauflösung auf Ihrem Computer wie folgende eingestellt ist, außerdem der falschen PC Auflösung.
	1024x768, 1280x768, 1360x768, 1366x768,Aus
	1280x960, 1600x900,Aus
	1440x900, 1600x900,Aus
OSD Sperre	Verhindert unzulässige Menüeingaben.
Ein	Die Menüeingabe wird deaktiviert.
	 HINWEIS <ul style="list-style-type: none"> • Alle Funktionen außer „Helligkeit“, „Kontrast“, „Lautstärke“ unter „Schnelleinstellungen“, „Ein-gang“ und „OSD Sperre“ unter „Allgemein“ sind deaktiviert.
Aus	Die Menüeingabe wird aktiviert.

Menü > Auto-Konfiguration	Beschreibung
Möchten Sie die Auto-Konfiguration nutzen?	
Ja	Führen Sie die Auto-Konfiguration für optimale Darstellung aus.
Abbrechen	Die Auswahl abbrechen

HINWEIS

- Diese Funktion ist nur im analogen Eingang möglich.

Menü > Zurücksetzen	Beschreibung
Möchten Sie Ihre Einstellungen zurücksetzen?	
Zurücksetzen	Mit dieser Option kehren Sie zu den Standardeinstellungen zurück.
Abbrechen	Die Auswahl abbrechen

FEHLERBEHEBUNG

Prüfen Sie Folgendes, bevor Sie sich an den Kundendienst wenden.

Keine Bildanzeige	
Ist das Netzkabel des Monitors angeschlossen?	<ul style="list-style-type: none"> • Prüfen Sie, ob das Netzkabel richtig in der Steckdose steckt.
Leuchtet die Betriebsanzeige?	<ul style="list-style-type: none"> • Drücken Sie die Taste POWER.
Wird die Meldung AUSSER SPEZIFIKATION angezeigt?	<ul style="list-style-type: none"> • Diese Meldung wird angezeigt, wenn sich das Signal des PCs (der Grafikkarte) außerhalb des horizontalen oder vertikalen Frequenzbereichs des Bildschirms befindet. Lesen Sie den Abschnitt „Technische Daten“ in diesem Handbuch, und konfigurieren Sie den Bildschirm neu.
Sehen Sie die Meldung KEIN SIGNAL auf dem Bildschirm?	<ul style="list-style-type: none"> • Wenn der Monitor "Kein Signal" anzeigt, das heißt, geht der Monitor zum DPM Modus. • Sie wird angezeigt, wenn das Signalkabel zwischen dem PC und dem Monitor fehlt oder getrennt wurde. Überprüfen Sie das Kabel, und schließen Sie es erneut an.

Können Sie einige Funktionen im OSD nicht kontrollieren?	
Können Sie einige Menue im OSD nicht auswählen?	<ul style="list-style-type: none"> • Sie können die OSD-Steuerelemente jederzeit freischalten, indem Sie die Sperrung des OSD- Menüs und der sich ändernden Elemente ausschalten.



VORSICHT

- Prüfen Sie unter **Bedienfeld ► Display ► Einstellungen**, ob die Frequenz oder die Auflösung geändert wurden. Wenn dies der Fall ist, ändern Sie die Auflösung der Grafikkarte auf den empfohlenen Wert.
- Wenn die empfohlene Auflösung (optimale Auflösung) nicht ausgewählt wird, werden Buchstaben möglicherweise verschwommen angezeigt, und der Bildschirm erscheint dunkel, abgeschnitten oder verzerrt. Stellen Sie auf jeden Fall die empfohlene Auflösung ein.
- Die Einstellungsmethode ist je nach Computer und BS (Betriebssystem) unterschiedlich, und die oben angeführte Auflösung stimmt u. U. nicht mit der Leistung der Grafikkarte überein. Wenden Sie sich in diesem Fall bitte an den PC-Hersteller oder den Hersteller der Grafikkarte.

Bild wird nicht richtig angezeigt	
Die Bildschirmfarbe ist einfarbig oder nicht normal.	<ul style="list-style-type: none"> • Prüfen Sie, ob das Signalkabel richtig angeschlossen ist, und sichern Sie es ggf. mit einem Schraubendreher. • Prüfen Sie, ob die Grafikkarte richtig im Kartensteckplatz eingesteckt ist. • Legen Sie die Farbeinstellungen unter Bedienfeld ► Einstellungen auf über 24 Bit (True Color) fest.
Die Bildschirmanzeige blinkt.	<ul style="list-style-type: none"> • Prüfen Sie, ob der Bildschirm auf den Modus INTERLACED eingestellt ist. Wenn dies der Fall ist, ändern Sie die Auflösung auf den empfohlenen Wert.

Sehen Sie die Meldung „Unrecognized monitor, Plug&Play (VESA DDC) monitor found“ (Nicht erkannter Monitor, Plug & Play (VESA DDC)-Monitor gefunden)?	
Haben Sie den Bildschirmtreiber installiert?	<ul style="list-style-type: none"> • Installieren Sie den Bildschirmtreiber von der mit dem Bildschirm mitgelieferten Bildschirmtreiber-CD (oder Diskette). Alternativ können Sie den Treiber von unserer Website herunterladen: http://www.lg.com. • Prüfen Sie, ob die Grafikkarte die Plug & Play-Funktion unterstützt.

Display flimmern	
Wenn Sie empfohlene Timing nicht einstellen	<ul style="list-style-type: none"> • Display wird flimmern, wenn Sie das Timing auf HDMI 1080i 60/50 Hz einstellen. Bitte stellen Sie das Timing auf 1080P, welches der empfohlene Modus ist.

TECHNISCHE DATEN

24MP59G

LCD-Bildschirm	Typ	TFT (Thin Film Transistor) LCD-Bildschirm (Liquid Crystal Display, Flüssigkristallanzeige)
	Pixelabstand	0,2745 mm x 0,2745 mm
Auflösung	Maximale Auflösung	1920 x 1080 bei 75 Hz (nur HDMI / DisplayPort.) 1920 x 1080 bei 60 Hz (D-sub)
	Empfohlene Auflösung	1920 x 1080 bei 60 Hz
Videosignal	Horizontale Frequenz	HDMI : 30 kHz bis 85 kHz DP : 30 kHz bis 85 kHz D-SUB: 30 kHz bis 85 kHz
	Vertikale Frequenz	HDMI : 40 Hz bis 75 Hz DP : 40 Hz bis 75 Hz D-SUB: 40 Hz bis 75 Hz
	Synchronisierung	Separat Sync, Digital.
Eingangsanschluss	HDMI IN, DP(DisplayPort) IN, D-SUB IN, HP OUT	
Netzeingang	19 V --- 1,3 A	
Stromverbrauch	Eingeschaltet: ca. 17,1 W. Typ. (ENERGY STAR® Standard) * ca. 22 W. Typ. (Betrieb Bedingungen)** Ruhemodus: ≤ 0,3 W Ausgeschaltet ≤ 0,3 W	
Netzstecker	Typ ADS-40SG-19-3 19032G, hergestellt von SHENZHEN HONOR ELECTRONIC und Typ ADS-40FSG-19 19032GPG-1, hergestellt von SHENZHEN HONOR ELECTRONIC und Typ ADS-40FSG-19 19032GPBR-1, hergestellt von SHENZHEN HONOR ELECTRONIC und Typ ADS-40FSG-19 19032GPI-1, hergestellt von SHENZHEN HONOR ELECTRONIC und Typ ADS-40FSG-19 19032GPCU-1, hergestellt von SHENZHEN HONOR ELECTRONIC und Typ ADS-32FSG-19 19032EPCU-1L, hergestellt von SHENZHEN HONOR ELECTRONIC und Typ LCAP21A, hergestellt von LIEN CHANG ELECTRONIC ENTERPRISE und Typ LCAP26A-A, hergestellt von LIEN CHANG ELECTRONIC ENTERPRISE und Typ LCAP26A-E, hergestellt von LIEN CHANG ELECTRONIC ENTERPRISE und Typ LCAP26A-I, hergestellt von LIEN CHANG ELECTRONIC ENTERPRISE und Typ LCAP26A-B, hergestellt von LIEN CHANG ELECTRONIC ENTERPRISE und Typ LCAP51A, hergestellt von LIEN CHANG ELECTRONIC ENTERPRISE und Typ PA-1031-23, hergestellt von Lite-On Technology Corporation Ausgang: 19 V --- 1,7 A	
Umgebungsbedingungen	Temperatur im Betrieb Luftfeuchtigkeit im Betrieb	0 °C bis 40 °C Unter 80 %
	Temperatur bei Lagerung Luftfeuchtigkeit bei Lagerung	-20 °C bis 60 °C Unter 85 %
Abmessungen	Monitorgröße (Breite x Höhe x Tiefe)	
	Mit Fuß	550,5 mm x 419,9 mm x 204,1 mm
	Ohne Fuß	550,5 mm x 332,1 mm x 85,5 mm
Gewicht(Ohne Verpackung)	Mit Fuß	3,2 Kg
	Ohne Fuß	2,8 Kg

Die oben aufgeführten Spezifikationen können sich aus Gründen der Funktionsverbesserung ohne Vorankündigung ändern.

*Das Stromverbrauchsniveau kann bei des Betriebszustand und der Einstellung des Monitors unterschiedlich sein.

**Der Stromverbrauch des On-Modus ist mit ENERGY STAR®-Test-Standard gemessen.

**Der On-Modus Stromverbrauch wird mit LGE Prüfnorm gemessen (Voll Weiß-Modus, Maximale Auflösung).

TECHNISCHE DATEN

27MP59G

LCD-Bildschirm	Typ	TFT (Thin Film Transistor) LCD-Bildschirm (Liquid Crystal Display, Flüssigkristallanzeige)
	Pixelabstand	0,3114 mm x 0,3114 mm
Auflösung	Maximale Auflösung	1920 x 1080 bei 75 Hz (nur HDMI / DisplayPort.) 1920 x 1080 bei 60 Hz (D-sub)
	Empfohlene Auflösung	1920 x 1080 bei 60 Hz
Videosignal	Horizontale Frequenz	HDMI : 30 kHz bis 85 kHz DP : 30 kHz bis 85 kHz D-SUB: 30 kHz bis 85 kHz
	Vertikale Frequenz	HDMI : 40 Hz bis 75 Hz DP : 40 Hz bis 75 Hz D-SUB: 40 Hz bis 75 Hz
	Synchronisierung	Separat Sync, Digital.
Eingangsanschluss	HDMI IN, DP(DisplayPort) IN, D-SUB IN, HP OUT	
Netzeingang	19 V --- 1,6 A	
Stromverbrauch	Eingeschaltet: ca. 20,3 W. Typ. (ENERGY STAR® Standard) * ca. 26,5 W. Typ. (Betrieb Bedingungen)** Ruhemodus: ≤ 0,3 W Ausgeschaltet ≤ 0,3 W	
Netzstecker	Typ ADS-45SN-19-3 19040G, hergestellt von SHENZHEN HONOR ELECTRONIC und Typ LCAP21C, hergestellt von LIEN CHANG ELECTRONIC ENTERPRISE und Typ LCAP26B-E, hergestellt von LIEN CHANG ELECTRONIC ENTERPRISE	
	Ausgang: 19 V --- 2,1 A	
Umgebungsbedingungen	Temperatur im Betrieb Luftfeuchtigkeit im Betrieb	0 °C bis 40 °C Unter 80 %
	Temperatur bei Lagerung Luftfeuchtigkeit bei Lagerung	-20 °C bis 60 °C Unter 85 %
Abmessungen	Monitorgröße (Breite x Höhe x Tiefe)	
	Mit Fuß	634,1 mm x 470,5 mm x 204,1 mm
	Ohne Fuß	634,1 mm x 382,7 mm x 91,1 mm
Gewicht(Ohne Verpackung)	Mit Fuß	4,3 kg
	Ohne Fuß	3,9 kg

Die oben aufgeführten Spezifikationen können sich aus Gründen der Funktionsverbesserung ohne Vorankündigung ändern.

*Das Stromverbrauchsniveau kann bei des Betriebszustand und der Einstellung des Monitors unterschiedlich sein.

*Der Stromverbrauch des On-Modus ist mit ENERGY STAR®-Test-Standard gemessen.

**Der On-Modus Stromverbrauch wird mit LGE Prüfnorm gemessen (Voll Weiß-Modus, Maximale Auflösung).

Voreingestellte Modi (Auflösung)

D-SUB / HDMI / DP PC Timing

Anzeigemodi (Auflösung)	Horizontale Frequenz (kHz)	Vertikale Frequenz (Hz)	Polarität (H/V)	
720 x 400	31,468	70	-/+	
640 x 480	31,469	60	-/-	
640 x 480	37,500	75	-/-	
800 x 600	37,879	60	+/+	
800 x 600	46,875	75	+/+	
1024 x 768	48,363	60	-/-	
1024 x 768	60,023	75	+/+	
1152 x 864	67,500	75	+/+	
1280 x 1024	63,981	60	+/+	
1280 x 1024	79,976	75	+/+	
1680 x 1050	65,290	60	-/+	
1920 x 1080	67,500	60	+/+	Empfohlener Modus
1920 x 1080	83,89	75	+/+	(nur HDMI / DisplayPort.)

HDMI AV Timing

Werkunterstützung Modus (Voreinstellung Modus)	Horizontale Frequenz (kHz)	Vertikale Frequenz (Hz)	HDMI
480P	31,50	60	○
576P	31,25	50	○
720P	37,50	50	○
720P	45,00	60	○
1080P	56,25	50	○
1080P	67,50	60	○ Empfohlener Modus

Anzeige

Modus	LED-Farbe
Eingeschaltet	Weiss
Ruhemodus	Aus
Ausgeschaltet	Aus



Stellen Sie sicher, dass Sie vor der Verwendung des Produkts die Sicherheitsvorkehrungen gelesen haben.
Bewahren Sie die CD mit dem Benutzerhandbuch für die zukünftige Verwendung gut zugänglich auf.
Das Modell und die Seriennummer des SETs befinden sich auf der Rückseite und auf einer Seite des SETs. Bitte notieren Sie diese Nummern im Falle eines Garantieanspruches.

MODELL _____

SERIENNUMMER _____



ENERGY STAR® is a set of power-saving guidelines issued by the U.S. Environmental Protection Agency (EPA).

As an ENERGY STAR® Partner LGE U. S. A., Inc. has determined that this product meets the ENERGY STAR® guidelines for energy efficiency.

Refer to ENERGYSTAR.gov for more information on the ENERGY STAR® program.